

CM8 SVÄNGD TRAPPA – FLERA DELAR PER VÅNING

Lagring och transport.

Trappdelarna lagras på plant underlag och pallas vid tre punkter, enligt enl. figur 1, maximalt fyra delar i varje stuv.

Viktigt är att mellanlägg av trä eller annat material som kan missfärga inte ligger i direkt anslutning till färdigt ytskikt.

Lyft

För att lyfta trappan används mjukwire, skruvfäste med Goliat-lyft eller likvärdigt, alternativt snarade bandsling, lyftbandet skall vara försedda med slitskyddshylsor där de ligger an mot trappans kanter. Lägg banden runt trappan så att de spänner fast mellan plan- och sättsteg.

Lyft fram trappan på marken, och koppla om kättingarna eller bandslingen så trappan hänger plant enligt figur 2 alt. 3.

Montage

Trappdelarna anpassas i rätt höjd med pallningsbrickor under upplagspunkterna enligt monterigeritning. Eventuell höjdvariation tas upp i första steget, i vardera trappdel. Sätt stämp mot kupans undersidan, i ytterkant mellan upplagspunkterna. Säkra stämpan mot glidning. Sätt distansklossar mellan vägg och trappdelar. (Skada inte kanterna på trappan).

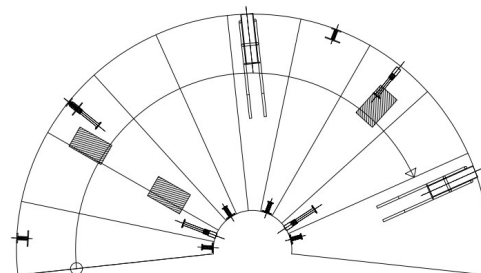
Trappan förankras med ingjutna skruvar, som hakas i ursparingar med byglar, i plankanterna.

Trappupplagen inklusive ursparing med bygel och skruv i- och kringgjuts med cementbruk C20/25.

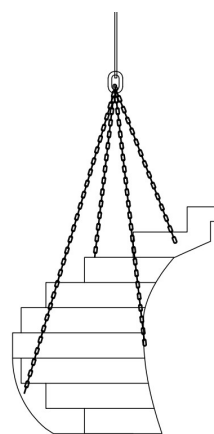
Ta inte bort distansklossar eller stämp förrän i- och kringgjutningarna uppnått erforderlig hållfasthet.

Pallning i botten ska ske minst 70mm in från sättsteg.

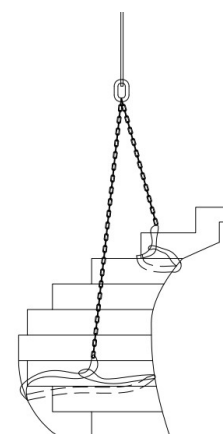
Bräckjärn får inte användas i kant mot färdig yta, se figur 4.



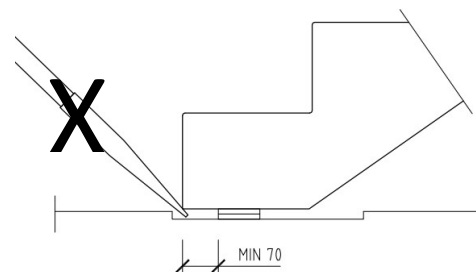
Figur 1



Figur 2



Figur 3



Figur 4